

ÇARŞAMBA KAYMAKAMLIĞI
ÇARŞAMBA KARAAĞAÇ İLKOKULU MÜDÜRLÜĞÜ
2024-2028 STRATEJİK PLANI



İSTİKLALMARŞI

Korkma, sönmez bu şafaklarda yüzen al sancak;
Sönmeden yurdumun üstünde tüten en son ocak.
O benim milletimin yıldızıdır, parlayacak;
O benimdir, o benim milletimindir ancak.

Çatma, kurban olayım, çehreni ey nazlı hilal!
Kahraman ırkıma bir gül! Ne bu şiddet, bu celal?
Sana olmaz dökülen kanlarımız sonra helal...
Hakkıdır Hakk'a tapan milletimin istiklal!

Ben ezelden beridir hür yaşadım, hür yaşarım.
Hangi çılgın bana zincir vuracakmış? Şaşarım!
Kükremiş sel gibiyim, bendimi çiğner, aşarım.
Yırtarım dağları, enginlere sığmam taşarım.

Garbın afakını sarmışsa çelik zırhlı duvar,
Benim iman dolu göğsüm gibi serhaddim var.
Ulusun, korkma! Nasıl böyle bir imanı boğar,
"Medeniyet!" dediğin tek dişi kalmış canavar?

Arkadaş! Yurduma alçakları uğratma sakın.
Siper et gövdeni, dursun bu hayasızca akın.
Doğacaktır sana va'dettiğin günler Hakk'ın...
Kim bilir, belki yarın, belki yarından da yakın.

Başığın yerleri "toprak!" diyerek geçme, tanı:
Düşün altındaki binlerce kefensiz yatanı.
Sen şehit oğlusun, incilme, yazıktır atanı:
Verme, dünyaları alsan da, bu cennet vatanı.

Kim bu cennet vatanın uğruna olmaz ki feda?
Şüheda fışkıracak toprağı sıksan, şühedal
Canı, cananı bütün varımı alsın da Huda,
Etsin tek vatanımdan beni dünyada cüda.

Ruhumun senden, İlahi, şudur ancak emeli:
Değmesin mabedimin göğsüne namahrem eli.
Bu ezanlar ezanlar-ki şahadetleri dinin temeli
Ebedi yurdumun üstünde benim inlemeli.

O zaman vedd ile bin secde eder-varsa-laşım,
Her cerihamdan, İlahi, boşanıp kanlı yaşım,
Fışkırır ruh-ı mücerred gibi yerdin na'şım;
O zaman yükselerek arşa değer belki başım.

Dalgalan sen de şafaklar gibi ey şanlı hilal!
Olsun artık dökülen kanlarımın hepsi helal!
Ebediyen sana yok, ırkıma yok izmihlal:
Hakkıdır, hür yaşamış bayrağımın hürriyet;
Hakkıdır, Hakk'a tapan, milletimin istiklal!

Mehmet Ali ERSOY

Öğretmenler;
Yeni Nesil Sizin
Eseriniz Olacaktır.

K. ÖZTÜRK

GENÇLİĞE HİTABE

Ey Türk gençliği birinci vazifen, Türk İstiklalini, Türk Cumhuriyetini, İlelebet, muhafaza ve müdafaa etmektir.

Mevduiyetinin ve istikbalinin yegane temeli budur. Bu temel, senin, en kıymetli hazinendir. İstikbalde dahi, seni, bu hazineden, mahrum etmek isteyesek, dahili ve harici, bedhahları olacaktır. Bir gün, istiklal ve cumhuriyeti müdafaa mecburiyetine düşersen, vaziyete atılmak için, içinde bulunacağın vaziyetin imkan ve şeraitini düşünmeyeceksin! Bu imkan ve şerait, yok namussal bir mahiyette tezahür edebilir. İstiklal ve cumhuriyetine kastedecek düşmanlar, bütün dünyada emsali görülmemiş bir galibiyetin mümessili olabilirler. Cöbren ve hile ile söz vatandı, bütün kaleleri zapt etmiş, bütün tersanelerine girmiş, bütün orduları dağıtmış ve memleketin her köşesi bittüli işgal edilmiş olabilir. Bütün bu şeraitten daha elim ve daha vahim olmak üzere, memleketin dahilinde, iktidara sahip olanlar çâflet ve dâbalel ve hatta hiyanet içinde bulunabilirler. Hatta bu iktidar sahipleri şahsi menfaatlerini, milletimizin siyasi emelleriyle tevhit edebilirler. Millet, fakr u zaruret içinde harap ve bîtap düşmüş olabilir.

Ey Türk istikbalinin evlad! İşe, bu ahval ve şerait içinde dahi, vazifen; Türk istiklal ve cumhuriyetini kurtarmaktır! Muhtaç olduğun kudret, damarlarındaki asil kanda, mevcuttur!

K. ÖZTÜRK

Okul/Kurum Bilgileri

İli: Samsun		İlçesi: Çarşamba	
Adres:	Karaağaç Mahallesi Merkez	Coğrafi Konum (link)	
Telefon Numarası:	3628477065	Faks Numarası:	
e-Posta Adresi:	717912@meb.k12.tr	Web sayfası adresi:	http://carsambakaraagacio.meb.k12.tr
Kurum Kodu:	717912	Öğretim Şekli:	Normal Eğitim

SUNUŞ

“Eđitimdir ki bir milleti ya hür, bađımsız, şanlı, yüksek bir topluluk halinde yaşatur; ya da milleti esaret ve sefalete terk eder. “ (Mustafa Kemal Atatürk)

Bir milleti hür, bađımsız, şanlı, yüksek bir topluluk haline getirecek olan eđitim, amaç ve hedefleri önceden belli olan, anlık kararlarla deđil de belli bir strateji dâhilinde yürütölen eđitimdir. Mustafa Kemal Atatürk’ün yukarıdaki sözünde vurguladıđı “eđitim” de ancak planlı bir eđitimdir. Bu nedenle Çarşamba Karaađaç İlkokulu olarak 2024 – 2028 yılları arasında hedeflerimizi belirleyerek bu alanda çalışmalarımıza hız vereceđiz.

Çarşamba Karaađaç İlkokulu olarak bizler cumhuriyetin yüzüncü yılında bilgi toplumunun gün geçtikçe artan bilgi arayışını karşılayabilmek için eđitim, öđretim, topluma hizmet görevlerimizi arttırmak istemekteyiz. Var olan deđerlerimiz dođrultusunda dürüst, tarafsız, adil, sevgi dolu, iletiřime açık, çözümler üreten, yenilikçi, önce insan anlayışına sahip bireyler yetiřtirmek bizim temel hedefimizdir.

Çarşamba Karaađaç İlkokulu Stratejik Planı (2024- 2028)’de belirtilen amaç ve hedeflere ulaşmamızın okulumuzun gelişme ve kurumsallaşma süreçlerine önemli katkılar sağlayacağına inanmaktayız.

Planın hazırlanmasında emeđi geçen Strateji Yönetim Ekibi’ne ve uygulanmasında yardımcı olacak İlçe Milli Eđitim Müdürlüđü, AR-GE birim sorumlusu olmak üzere tüm kurum ve kuruluşlara öđretmen, öđrenci ve velilerimize teşekkür ederim.

Gönül ERDOĐAN
Okul Müdür Yetkili Sınıf Öđretmeni

İÇİNDEKİLER

İçindekiler bölümü hazırlanırken ve planın sayfa tasarımı yapılırken aşağıda verilen sıralama dikkate alınmalıdır.

1. GİRİŞ VE STRATEJİK PLANIN HAZIRLIKSÜRECİ

- 1.1. Strateji Geliştirme Kurulu ve Stratejik Plan Ekibi
- 1.2. Planlama Süreci

2. DURUM ANALİZİ

- 2.1. Kurumsal Tarihçe
- 2.2. Uygulanmakta Olan Planın Değerlendirilmesi
- 2.3. Mevzuat Analizi
- 2.4. Üst Politika Belgelerinin Analizi
- 2.5. Faaliyet Alanları ile Ürün ve Hizmetlerin Belirlenmesi
- 2.6. Paydaş Analizi
- 2.7. Kuruluş İçi Analiz
 - 2.7.1. Teşkilat Yapısı
 - 2.7.2. İnsan Kaynakları
 - 2.7.3. Teknolojik Düzey
 - 2.7.4. Mali Kaynaklar
 - 2.7.5. İstatistikî Veriler
- 2.8. Dış Çevre Analizi (Politik, Ekonomik, Sosyal, Teknolojik, Yasal ve Çevresel Çevre Analizi - PESTLE)
- 2.9. Güçlü ve Zayıf Yönlerle Fırsatlar ve Tehditler (GZFT) Analizi
- 2.10. Tespit ve İhtiyaçların Belirlenmesi

3. GELECEĞE BAKIŞ

- 3.1. Misyon
- 3.2. Vizyon
- 3.3. Temel Değerler

4. AMAÇ, HEDEF VE STRATEJİLERİN BELİRLENMESİ

- 4.1. Amaçlar
- 4.2. Hedefler
- 4.3. Performans Göstergeleri
- 4.4. Stratejilerin Belirlenmesi
- 4.5. Maliyetlendirme

5. İZLEME VE DEĞERLENDİRME

6. Tablo/Şekil/Grafikler/Ekler

1. GİRİŞ VE STRATEJİK PLANIN HAZIRLIK SÜRECİ

1.1. Strateji Geliştirme Kurulu ve Stratejik Plan Ekibi

Strateji Geliştirme Kurulu: Okul müdürünün başkanlığında, bir öğretmen ve okul/aile birliği başkanı ile bir yönetim kurulu üyesi olmak üzere 5 kişiden oluşan üst kurul kurulur.

Stratejik Plan Ekibi: Okul müdürü tarafından görevlendirilen ve üstkurul üyesi olmayan müdür yardımcısı başkanlığında, belirlenen öğretmenler ve gönüllü velilerden oluşur.

Tablo 1. Strateji Geliştirme Kurulu ve Stratejik Plan Ekibi Tablosu

Strateji Geliştirme Kurulu Bilgileri		Stratejik Plan Ekibi Bilgileri	
Adı Soyadı	Ünvanı	Adı Soyadı	Ünvanı
GÖNÜL ERDOĞAN	Okul Müdür Yetkili Öğretmen	GÖNÜL ERDOĞAN	Okul Müdür Yetkili Öğretmen
HURİYE KÖKSAL	Anasınıfı Öğretmeni	HURİYE KÖKSAL	Anasınıfı Öğretmeni
REYHAN YILMAZ	Okul Aile Birliği Başkanı	REYHAN YILMAZ	Okul Aile Birliği Başkanı
ÖZLEM ASDEMİR	Veli	ÖZLEM HASDEMİR	Veli
SÜHEYLA KARABAŞOĞLU	Veli	SÜHEYLA KARABAŞOĞLU	Veli

1.2. Planlama Süreci:

2024-2028 dönemi stratejik plan hazırlanma süreci Strateji Geliştirme Kurulu ve Stratejik Plan Ekibinin oluşturulması ile başlamıştır. Ekip tarafından oluşturulan çalışma takvim kapsamında ilkaşamada durum analizi çalışmaları yapılmış ve durum analizi aşamasında, paydaşlarımızın plan sürecine aktif katılımını sağlamak üzere paydaş anketi, toplantı ve görüşmeler yapılmıştır. Durum analizinin ardından geleceğe yönelik bölümüne geçilerek okulumuzun/kurumumuzun amaç, hedef, gösterge ve stratejileri belirlenmiştir.



Çarşamba Karaağaç İlkokulu *Stratejik Plan Hazırlama Süreci*

Stratejik Plan Yasal Dayanakları

Sıra No	DAYANAĞIN ADI
1	5018 yılı Kamu Mali Yönetimi ve Kontrol Kanunu
2	Milli Eğitim Bakanlığı Strateji Geliştirme Başkanlığının 2013/26 Nolu Genelgesi
3	Milli Eğitim Bakanlığı 2024-2028 Stratejik Plan Hazırlık Programı
4	Milli Eğitim Bakanlığı 2024-2028 Stratejik Planı
5	Samsun İl Milli Eğitim Müdürlüğü Stratejik Planı
6	Çarşamba İlçe Milli Eğitim Müdürlüğü Stratejik Planı

2. DURUM ANALİZİ

Kurumumuz amaç ve hedeflerinin geliştirilebilmesi için sahip olunan kaynakların tespiti, güçlü ve zayıf taraflar ile kurumun kontrolü dışındaki olumlu ya da olumsuz gelişmelerin saptanması amacıyla Çarşamba Karaağaç İlkokulu Müdürlüğüne mevcut durum analizi yapılmıştır. Stratejik planlama sürecinin ilk adımı olan durum analizi, okulumuzun/kurumumuzun “neredeyiz?” sorusuna cevap vermektedir. Okulumuzun/kurumumuzun geleceğe yönelik amaç, hedef ve stratejiler geliştirebilmesi için öncelikle mevcut durumda hangi kaynaklara sahip olduğu ya da hangi yönlerinin eksik olduğu ayrıca,okulumuzun/kurumumuzun kontrolü dışındaki olumlu ya da olumsuz gelişmelerin neler olduğu değerlendirilmiştir. Dolayısıyla bu analiz, okulumuzun/kurumumuzun kendisini ve çevresini daha iyi tanımasına yardımcı olacak ve stratejik planın sonraki aşamalarından daha sağlıklı sonuçlar elde edilmesini sağlayacaktır.

Durum analizi bölümünde, aşağıdaki hususlarla ilgili analiz ve değerlendirmeler yapılmıştır;

- Kurumsal tarihçe
- Uygulanmakta olan planın değerlendirilmesi
- Mevzuat analizi
- Üst politika belgelerinin analizi
- Faaliyet alanları ile ürün ve hizmetlerin belirlenmesi
- Paydaş analizi
- Kuruluş içi analiz
- Dışçevreanalizi(Politik,ekonomik,sosyal,teknolojik,yasalveçevreselanaliz)
- Güçlü ve zayıf yönler ile fırsatlar ve tehditler(GZFT)analizi
- Tespit ve ihtiyaçların belirlenmesi

2.1. Kurumsal Tarihçe

Okulumuz 1965 yılında köy içinde Samsun-Ordu kenarında tek derslikli olarak eğitim öğretime açılmıştır .1 derslik ,1 kutuphane,1araç odası ve 1 müdür odasından oluşmaktadır.Okulun yanındaki lojman da anasınıfı binası olarak hizmet vermektedir.

2.2. Uygulanmakta Olan Stratejik Planın Değerlendirilmesi

2019 yılında yürürlüğe giren Çarşamba Karaağaç İlkokulu Müdürlüğü 2019-2023 Stratejik Planı; giriş ve planlama, durum analizi, misyon, vizyon ve temel değerlendirme, amaç, hedef ve eylemler, maliyetlendirme olmak üzere dört bölümden oluşturulmuştur.

Stratejik amaçlarımızdan , “Öğrencilerimizin sosyal ve kültürel aktivelerinin geliştirilmesi ” ilkesinin belirlenen stratejik hedef ve performans göstergelerine göre gerçekleştirildiği saptanmıştır. Bu kapsamda okul-aile iş birliğinin artırıldığı ve öğretmenlerin etkili çalışmalar yürüttüğü performans göstergeleri ile sabittir. Ülkemizde yaşanan pandemi sürecinin bu ilke üzerindeki olumsuz etkilerinin müteakip eğitim-öğretim yılından itibaren kaybolduğu gözlemlenmiştir.

Stratejik amaçlarımızdan, “Öğrencilerimize kitap okuma alışkanlığı ve etkili okuma alışkanlığı kazandırılması” ilkesinin öğretmen ve velilerin gayretleriyle performans göstergeleri ve paydaş analizleriyle hedeflenen seviyeye ulaştığı gözlemlenmiştir. Yürütülen projelerin bu kapsamda oldukça faydalı olduğu gözlemlenmiştir.

Stratejik amaçlarımızdan olan “Kurumun teknolojik altyapısını ve teknolojik okur yazarlık düzeyi ile teknolojik yetkinliği güçlendirmek” ilkesinin ise Milli Eğitim Bakanlığımızın başlatmış olduğu “FATİH” projesinin ilçemizde büyük oranda tamamlanması, yönetim ve organizasyon yapısının dinamik tutulması, proje odaklı çalışmalarının sağlanması, ÖBA üzerinden eğitim/seminer/kurs sayısının ve bunlara katılan personel sayısının artırılması çalışmaları sayesinde bu stratejik amacımızın da büyük ölçüde gerçekleştiği görülmektedir.

Stratejik amaçlarımızdan olan “ Fiziki olarak okulumuzun öğrenci ve personellerimizin eğitim- öğretim odaklı ilgilerini çekecek şekilde düzenlemek ” hedefimizin de performans göstergeleri ve paydaş analizleri neticesinde istenen düzeyde gerçekleştiği tespit edilmiştir.

2.3. Yasal Yükümlülükler ve Mevzuat Analizi

Çarşamba Karaağaç İlkokulu Müdürlüğü, Anayasanın 42. Maddesi gereğince oluşturulmuş bir yapıya sahip olup; faaliyet alanlarına yön veren ve kurumun misyonuna, vizyonuna ulaşmasını sağlayan“652 Sayılı Kanun Hükmünde Kararname”ile belirlenen Millî Eğitim Bakanlığının görevleri çerçevesinde ve“İlköğretim Kurumları Yönetmeliği” doğrultusunda çalışmalarını sürdürmektedir.Bahsi geçen

yönetmelik,teşkilat yapısı, yöneticilerin görevleri ve işbölümü, hizmet birimleri ve oluşturulan kurul/komisyonları kapsamaktadır. Çarşamba Karaağaç İlkokulu Müdürlüğü,Millî Eğitim Bakanlığının taşra teşkilatında yer alan bir kurumdur.Millî Eğitim Bakanlığının devlet adına üstlendiği sorumluluğun yerine getirilmesi,Kanun,Kanun Hükmünde Kararname,Tüzük,Yönetmelik,Yönerge,Genelge ve Emirler doğrultusunda Millî Eğitim temel ilkeleri çerçevesinde kendisine bağlı birimleri izlemek, değerlendirmek ve geliştirme yönüyle sorumlulukları tanımlanmıştır.Çarşamba Karaağaç İlkokulu Müdürlüğü yasal yükümlülükleri çerçevesinde,okul öncesi, temel eğitim birinci kademe(1,2,3ve4.Sınıf) alanlarında Türkiye Cumhuriyeti vatandaşlarına eğitim ve öğretim hizmetleri sunmaktadır.

Mevzuat Adı Yasal Yükümlülük(Görevler)	Dayanak (Kanun,Yönetmelik, Genelge adı ve no'su)
Her Türk çocuğuna iyi bir vatandaş olmak için gerekli temel bilgi, beceri,davranış ve alışkanlıkları kazandırmak;onu milli ahlak anlayışına uygun olarak yetiştirmek.	1739sayılıkanunun23. maddesi, 222sayılıkanunun1.maddesi,
Her Türk çocuğunu ilgi,istidat ve kabiliyetleri yönünden yetiştirerek hayata ve üst öğrenime hazırlamak	1739sayılıkanunun23. maddesi.
Öğrencilere, Atatürk ilke ve inkılâplarını benimsetme; Türkiye Cumhuriyeti Anayasası'na ve demokrasinin ilkelerine, insan hakları, çocuk hakları ve uluslar arası sözleşmelere uygun olarak haklarınıkullanma, başkalarınınhaklarınıasaygıduyma, göreviniyapmavesorumlulukyüklenabilen birey olma bilincini kazandırmak	Okul Öncesi Eğitim ve İlköğretimKurumlarıYönetmeliği5.maddesi
Öğrencilerin, millîveevrenselkültürdeğerlerini tanımlarını, benimsemelerini,geliştirmeleriniibudeğerleresaygıduymalarını sağlamak	Okul Öncesi Eğitim ve İlköğretimKurumlarıYönetmeliği
Öğrencileri, kendilerine, ailelerine, topluma ve çevreye olumlu katkılar yapan,kendisi,ailesi ve çevresi ile barışık,başkalarıyla iyilişkilikuran,işbirliğiindeçalışan, hoşgörülü ve paylaşmayı bilen, dürüst, erdemli, iyi ve mutlu yurttaşlar olarak yetiştirmek.	Okul Öncesi Eğitim ve İlköğretimKurumlarıYönetmeliği
Öğrencilere bireyselvetoplumsalsorunları tanıma ve busorunlar açözümyolları arama alışkanlığı kazandırmak.	Okul Öncesi Eğitim ve İlköğretimKurumlarıYönetmeliği
Öğrencilere, toplumunbir üyesiolarak kişisel sağlığınınyanı sıra ailesininve toplumun sağlığını korumak için gerekli bilgi ve beceri, sağlıklı beslenme ve yaşam tarzı konularında bilimsel geçerliliği olmayan bilgilerin yerine, bilimsel bilgilerle karar verme alışkanlığını kazandırmak.	Okul Öncesi Eğitim ve İlköğretimKurumlarıYönetmeliği
Öğrencilerin becerilerinin ve zihinsel çalışmalarını birleştirerek çok yönlü gelişmelerini sağlamak	Okul Öncesi Eğitim ve İlköğretimKurumlarıYönetmeliği
Öğrencilerin kendilerine güvenen, sistemli düşünenebilen,girişimci, teknolojiye etkili biçimde kullanabilen, planlı çalışma alışkanlığına sahip estetik duyguları ve yaratıcılıklarını geliştirmiş bireyler olarak yetiştirmek.	Okul Öncesi Eğitim ve İlköğretimKurumlarıYönetmeliği
Öğrencilerin ilgi alanlarının ve kişilik özelliklerinin ortaya çıkmasını sağlamak, meslekleri tanıtmak ve seçeceği mesleğe uygun okul ve kurumları yönlendirmek	Okul Öncesi Eğitim ve İlköğretimKurumlarıYönetmeliği
Öğrencilerin derslerde uygulanacak öğretim yöntem ve teknikleriyle sosyal,kültürelve eğitsel etkinliklerle kendilerini geliştirmelerine ve gerçekleştirmelerine yardımcı olmak	Okul Öncesi Eğitim ve İlköğretimKurumlarıYönetmeliği

Öğrencileri ailesine ve toplum karşı sorumluluk duyabilen, üretken, verimli, ülkenin ekonomik ve sosyal kalkınmasına katkıda bulunabilen bireyler olarak yetiştirmek.	Okul Öncesi Eğitim ve İlköğretim Kurumları Yönetmeliği
Doğayla tanışma, sevmeye ve koruma, insanın doğaya etkilerinin neler olabileceğine ve bunların sonuçlarının kendisinde etkileyebileceğine ve birdoğadostu olarak çevreyi her durumda korumabilincini kazandırmak	Okul Öncesi Eğitim ve İlköğretim Kurumları Yönetmeliği
Öğrencilere bilgi yüklemek yerine, bilgiye ulaşma ve bilgiyi kullanma yöntem ve tekniklerini öğretmek	Okul Öncesi Eğitim ve İlköğretim Kurumları Yönetmeliği
Öğrencilerin bilimsel düşünme, araştırma ve çalıřma becerilerini öğreneltmek.	Okul Öncesi Eğitim ve İlköğretim Kurumları Yönetmeliği
Öğrencilerin, sevgi ve iletişiminde desteklediđi gerçekte öğrenme ortamlarında dūřünsel becerilerini kazanmalarına, yaratıcı güçlerini ortaya koymalarına ve kullanmalarına yardımcı olmak.	Okul Öncesi Eğitim ve İlköğretim Kurumları Yönetmeliği
Öğrencilerin kişisel ve toplumsal araç-gereci, kaynakları ve zamanı verimlilik kullanmalarını, okumaya ve kılma ve alışkanlıđı kazanmalarını sağlamak.	Okul Öncesi Eğitim ve İlköğretim Kurumları Yönetmeliği

2.4. Üst Politika Belgeleri Analizi

Millî Eğitim Bakanlıđına görev ve sorumluluk yükleyen amir hükümlerin tespit edilmesi için tüm üst politika belgeleri ayrıntılı olarak taranmış ve bu belgelerde yer alan politikalar incelenmiştir. Bu çerçevede Çarşamba Karaađaç İlkokulu Müdürlüğü 2024-2028 Stratejik Planı'nın stratejik amaç, hedef, performans göstergeleri ve stratejileri hazırlanırken bu belgelerden yararlanılmıştır.

Millî Eğitim Bakanlıđı 2024 Eğitim Vizyonu merkezde olmak üzere üst politika belgeleri temel üst politika belgeleri ve diđer üst politika belgeleri olarak iki bölümde incelenmiştir. Üst politika belgeleri ile stratejik plan ilişkisinin kurulması amacıyla üst politika belgeleri analiz tablosu oluşturulmuştur.

Üst politika belgeleri;

- 12. Kalkınma Planı
- Cumhurbaşkanlıđı Programı,
- Orta Vadeli Program,
- Cumhurbaşkanlıđı Yıllık Programı,
- Millî Eğitim Bakanlıđı Stratejik Planı,
- İl Millî Eğitim Müdürlüğü Stratejik Planı,
- İlçe Millî Eğitim Müdürlüğü Stratejik Planı ile
- Okul/kurumu ilgilendiren ulusal, bölgesel ve sektörel strateji ve eylem planlarını ifade eder.

Kurumun faaliyet alanları ile Kalkınma Planı, diđer plan ve programlarda yer alan amaç, ilke ve politikalar arasındaki uyuma bakılır.

TEMEL ÜST POLİTİKA BELGELERİ	DİĐER ÜST POLİTİKA BELGELERİ
11. Kalkınma Planı	Diđer Kamu Kurumu ve Kuruluşlarının Stratejik Planları
MEB 2024-2028 Stratejik Planı	Bilgi ve İletişim Stratejisi ve Eylem Planı (2024-2028)
Samsun İl Millî Eğitim Müdürlüğü 2024-2028 Stratejik Planı	Hayat Boyu Öğrenme Strateji Belgesi (2024-2028)
Çarşamba İlçe Millî Eğitim Müdürlüğü'nün 2024-2028 Stratejik Planı	Meslek ve Teknik Eğitim Strateji Belgesi (2024-2028)

MilliEgitimBakanligi2023EgitimVizyonu	MeslekiEgitimKuruluKararlari
OrtaVadeliProgram(YEP)	UlusalOgretmenStratejiBelgesi(2017-2023)
MilliEgitimSuraKararlari	TurkiyeYeterliliklerCerçevesi
MilliEgitimKaliteCerçevesi	UlusalveUluslararasıKuruluşlarınEgitimveTürkiyeilelgiliRaporlari

2.5. Faaliyet Alanları ile Ürün/Hizmetlerin Belirlenmesi

Çarşamba Karaağaç İlkokulu Müdürlüğü 2024–2028 Stratejik Plan hazırlık sürecinde Müdürlüğümüzün faaliyet alanları ve hizmetlerinin belirlenmesine yönelik çalışmalar yapılmıştır. Bu kapsamda birimlerinin yasal yükümlülükleri, standart dosya planı, üst politika belgeleri, yürürlükteki uygulanan sistem ve kamu hizmet envanteri incelenerek Müdürlüğün hizmetleri tespit edilmiş ve altı faaliyet alanı altında gruplandırılmıştır. Buna göre faaliyet alanları ve sunulan hizmetler aşağıdaki gibidir.

3.FaaliyetAlanlar/ÜrünveHizmetlerTablosu

FaaliyetAlanı	Ürün/Hizmetler
Öğretim-eğitim faaliyetleri	Öğrenciİşleri Kayıt-nakil işleri Devam-devamsızlık Sınıf geçme Ders çizelgelerinin hazırlanması ve uygulanması
Rehberlik faaliyetleri	Öğrencilere rehberlik yapmak Velilere rehberlik etmek Rehberlikfaaliyetleriniyürütmek
Sosyal faaliyetler	Geziler düzenlemek Yarışmalar düzenlemek Toplum hizmeti çalışması(Huzurevi ziyareti,engelliler ziyareti)
Sportif faaliyetler	Sporcu öğrencilere yönelik hizmetleri planlamak, yürütülmesini sağlamak. Çocuk oyunları Sınıflar arası spor müsabakaları Genel yetenek taraması
Kültürel ve sanatsal faaliyetler	Öğrencilerin ulusal ve uluslararası sosyal, kültürel, sportif ve izcilik etkinliklerine ilişkin iş ve işlemlerini yürütmek,
İnsan kaynakları faaliyetleri(mesleki gelişim faaliyetleri, personel etkinlikleri...)	Eğitim kurumlarının idari kapasite ve yönetim kalitesinin geliştirilmesini sağlamak, Eğitim kurumları arasında işbirliğini sağlamak,
Okul aile birliği faaliyetleri	Velilerle işbirliği sağlamak Aile ziyaretleri İş ve işlemlerinin yürütülmesi
Öğrencilere yönelik faaliyetler	Rehberlik ve yöneltme/yönlendirme çalışmalarını planlamak, yürütülmesini sağlamak, Öğrencilerin okul başarısını artıracak çalışmalar yapmak, yaptırmak, Öğrencilerin eğitim kurumlarına aidiyet duygusunu geliştirmeye yönelik çalışmalar yapmak, yaptırmak ve sonuçlarını raporlaştırmak Öğrencilerin eğitim sistemi dışında bırakılmamasını sağlayacak tedbirleri almak
Ölçme değerlendirme faaliyetleri	Öğrencilerin hazırlanan formlarla sürekli izlenmesi. Ders içi faaliyet ve katılımların izlenmesi
Öğrenme ortamlarına yönelik faaliyetler	Fiziki imkanları geliştirmek İşbirliği yapmak İyi uygulama örneklerini teşvik etmek, yaygınlaşmasını sağlamak Öğrenme süreçlerini geliştirmek
Ders dışı faaliyetler	Kurs Egzersiz

2.6. Paydaş Analizi

Paydaşlar, Çarşamba Karaağaç İlkokulu Müdürlüğü'nün hizmetleri ile ilgisi olan, Müdürlüğünü doğrudan veya dolaylı, olumlu ya da olumsuz yönde etkileyen veya etkilenen kişi, grup veya kurumlardır.

- Çarşamba Karaağaç İlkokulu Müdürlüğü'nün paydaşlarını tespit ederken şu soruların cevapları aranmıştır.
- Çarşamba Karaağaç İlkokulu Müdürlüğü'nün faaliyetleri/hizmetleri ile ilgisi olanlar kimlerdir?
- Çarşamba Karaağaç İlkokulu Müdürlüğü'nün faaliyetlerini/hizmetlerini yönlendirenler kimlerdir?
- Çarşamba Karaağaç İlkokulu Müdürlüğü'nün faaliyetlerini/hizmetlerini kullananlar kimlerdir?
- Çarşamba Karaağaç İlkokulu Müdürlüğü'nün faaliyetlerinden/hizmetlerinden etkilenenler kimlerdir?
- Çarşamba Karaağaç İlkokulu Müdürlüğü'nün faaliyetlerini/hizmetlerini etkileyenler kimlerdir?

Dahasonrayukarıdakisorularaverilencevaplaridoğrultusunda paydaşların tespiti yapılmıştır. Öncelikli paydaşların Çarşamba Karaağaç İlkokulu Müdürlüğü hakkındaki görüş ve önerilerinin alınarak stratejik plana yansıtılması bir program dâhilinde sağlanmıştır.

Kurumumuzun en önemli paydaşları arasında yer alan öğrenci, veli ve öğretmenlerimize yönelik olarak anket uygulanmıştır. Anketlerde öğretmenler için toplam 17, öğrenciler için toplam 12, veliler için ise yine 22 soruya yer verilmiştir.

Değerlendirme yapılırken “Katılıyorum” ve “Kesinlikle Katılıyorum”, “Kesinlikle Katılmıyorum” ,”katılmıyorum” ile “Kararsızım” birlikte yorumlanmış olup, “Katılmıyorum” maddesi ise yalnız değerlendirilmiştir.

EK-1 Paydaş Sınıflandırma Matrisi

PAYDAŞLAR	İÇPAYDAŞLAR	DIŞ PAYDAŞLAR	YARARLANICI		
	Çalışanlar, Birimler	Temel ortak	Stratejik ortak	Tedarikçi	Müşteri, hedef kitle
Millî Eğitim Bakanlığı		√	√	√	
Valilik		√		√	
Millî Müdürlüğü Eğitim Çalışanları		√	√		
İlçe Millî Eğitim Müdürlükleri		√	√		
Okullar ve Bağlı Kurumlar		√			
Öğretmenler ve Diğer Çalışanlar	√		√		
Öğrenciler ve Veliler	√			√	√
Okul Aile Birliği	√		√	√	
Üniversite		√			
Özel İdare		√			
Belediyeler		√			
Güvenlik Güçleri (Emniyet, Jandarma)		√			
Sosyal Hizmetler Müdürlüğü		√			
Gençlik ve Spor Müdürlüğü		√			
Muhtarlık		√		√	
İşveren Kuruluşlar		√	√		
Sivil Toplum Kuruluşları		√			

EK -2 Paydaş Önceliklendirme Matrisi

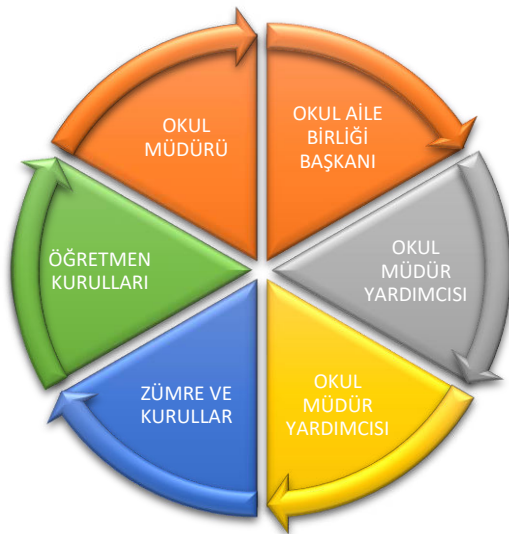
Paydaş	İç Paydaş	Dış Paydaş	Yararlanıcı (Müşteri)	Neden Paydaş?	Önceliği
MEB		√		Bağlı olduğumuz merkezi idare	1
Öğrenciler	√		√	Hizmetlerimizden yaralandıkları için	1
Özel İdare		√		Tedarikçi mahalli idare	1
STK		√		Amaç ve hedeflerimize ulaşmak için iş birliği yapacağımız kurumlar	..

Ek-3 Yararlanıcı Ürün/Hizmet Matrisi

Ölçme-Değerlendirme	Mezunlar(Öğrenci)	Rehberlik,Kurs,Sosyal etkinlikler	Yayınım	Altyapı,Donatım Yatırım	AR-GE,Projeler, Danışmanlık	Nitelikliş Gücü	Yatılılık-Bursluluk	Eğitim-Öğretim(Örgün-Yaygın)	Ürün/Hizmet	Yararlanıcı (Müşteri)
		√	√	√			0	√	Öğrenciler	
		√							Veliler	
	√				0	0			Üniversiteler	
					0	0			Medya	
			0						Uluslararası kuruluşlar	
		√							Meslek Kuruluşları	
						0			Sağlık kuruluşları	
0									Diğer Kurumlar	
			0		0	√			Özelsektör	

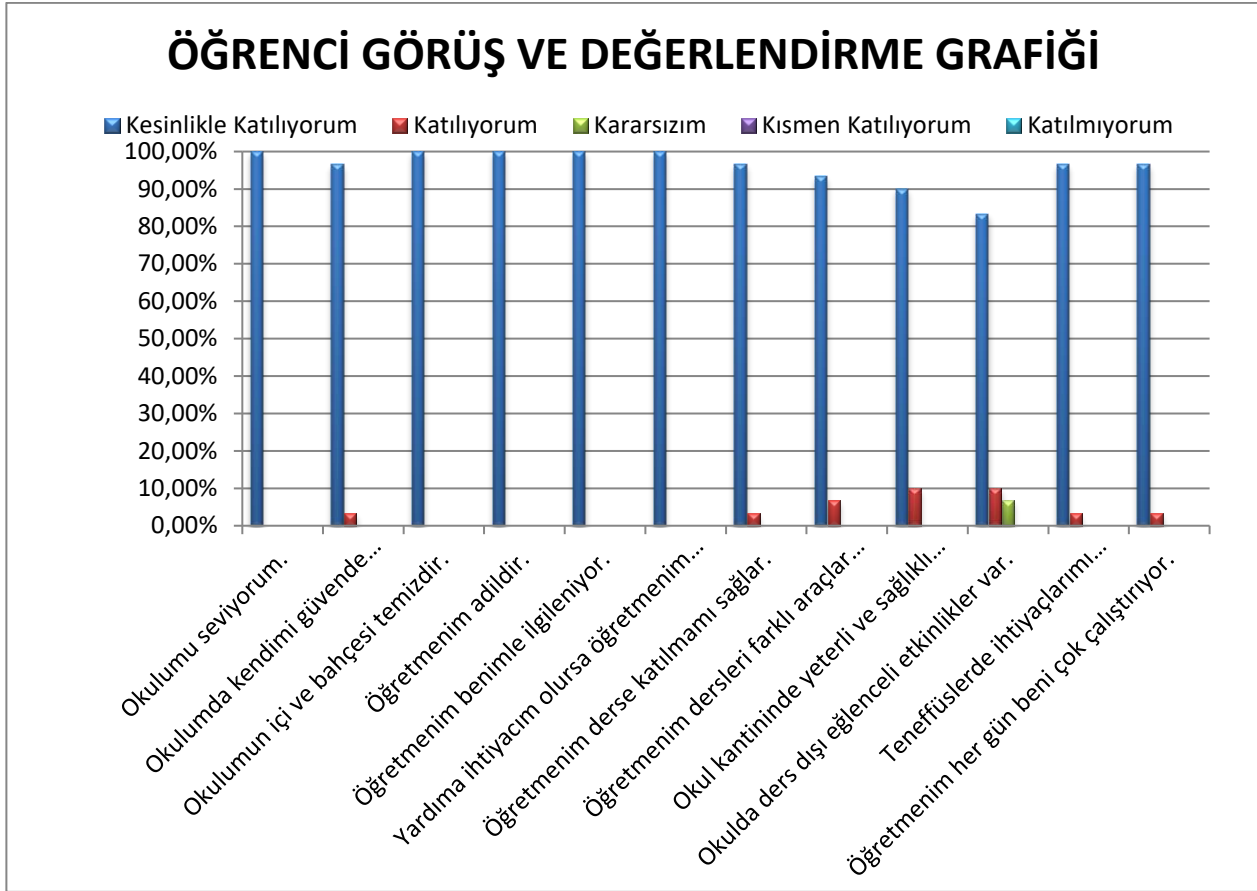
Okul/kurumda, tüm paydaşların katılım fırsatlarına sahip olması önemlidir. Bunun için anahtar fırsat, onları stratejik planlama sürecine dâhil etmektir. Bu süreçte paydaşların görüşlerinin alınması ve değerlendirilmesi çok önemlidir.

Kurumumuz



Öğrenci Anketi Sonuçları:

Okulumuzda toplam 14 öğrenci öğrenim görmektedir. Tesadüfi Örneklemeye Yöntemine göre seçilmiş toplam 14 öğrenciye uygulanan anket sonuçları aşağıda yer almaktadır.



Şekil 1: Öğrencilerin Ulaşılabilirlik Düzeyi

“Öğretmenim benimle ilgileniyor.” sorusuna ankete katılan öğrencilerin %100’ü Katılıyorum yönünde görüş belirtmişlerdir.

“Öğretmenim dersleri farklı araçlar kullanarak anlatır.” sorusuna ankete katılan öğrencilerin %98,67’si Katılıyorum yönünde görüş belirtmişlerdir.

Geri kalan anket sonuçlarına grafikte gösterilmiştir.

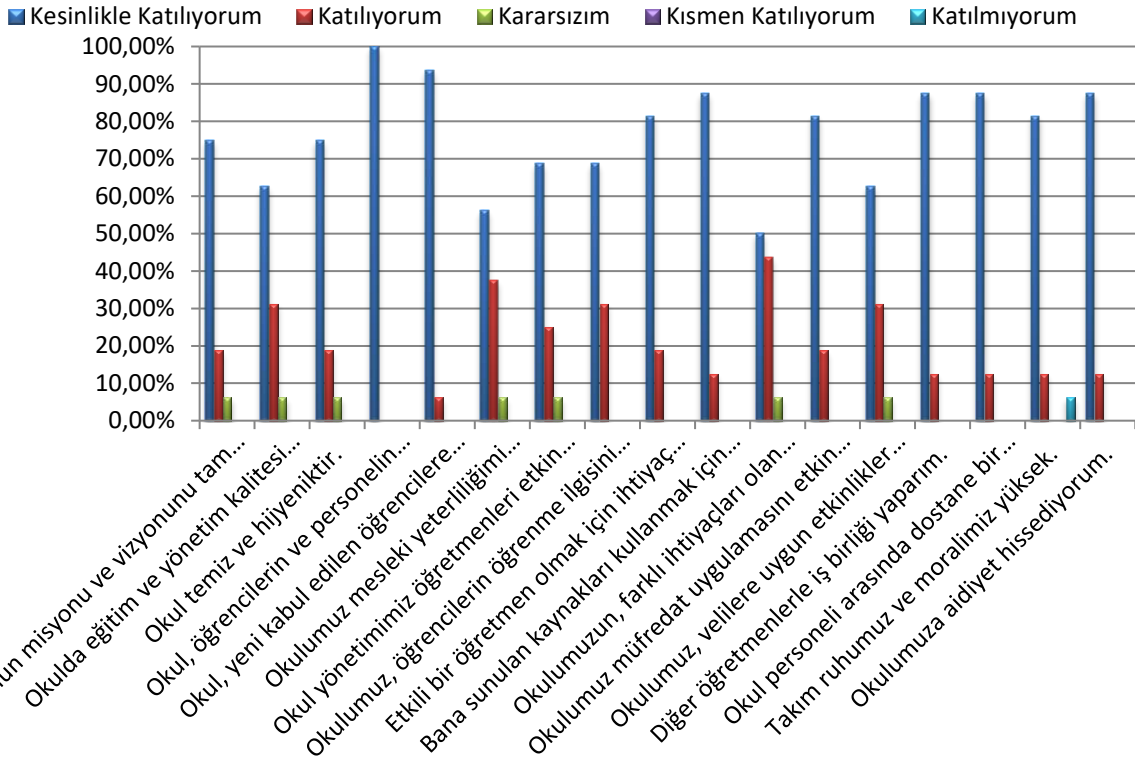
Olumlu (başarılı) Yönlerimiz: Okulun temiz ve hijyen olması, Öğrencinin okulda kendini güvenli hissetmesi,

Olumsuz (başarısız) Yönlerimiz: Okulda ders dışı eğlenceli etkinlikler olmaması.

Öğretmen Anketi Sonuçları:

Okulumuzda görev yapmakta olan toplam 16 öğretmene uygulanan anket sonuçları aşağıda yer almaktadır.

ÖĞRETMEN GÖRÜŞ VE DEĞERLENDİRME GRAFİĞİ



Şekil 2: Katılımcı Karar Alma Seviyesi

“Okul, öğrencilerin ve personelin güvenliğini sağlamak için uygun güvenlik önlemleri alır.” sorusuna anket çalışmasına katılan 2 öğretmenimizin %100’ü Katılıyorum yönünde görüş belirtmişlerdir.

“Okul, yeni kabul edilen öğrencilere uygun desteği sağlar.” sorusuna anket çalışmasına katılan 2 öğretmenimizin %98,75’i Katılıyorum yönünde görüş belirtmişlerdir.

Geri kalan anket sonuçlarına grafikte gösterilmiştir.**Olumlu (başarılı) Yönlerimiz:** Okul personelleri arasında dostane ilişki olması, okula aidiyet duygusu olması.

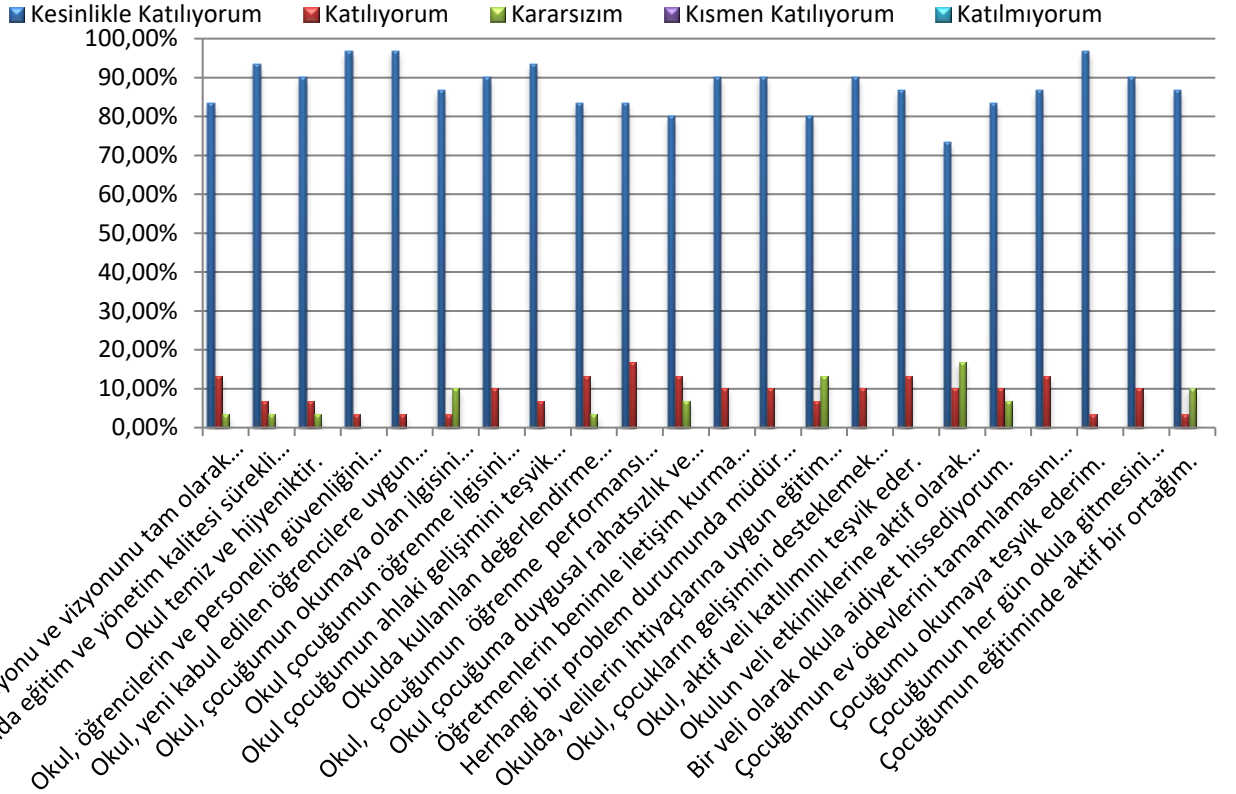
Olumsuz (başarısız) Yönlerimiz: Okulumuzun, farklı ihtiyaçları olan öğrencileri desteklemek için etkin bir politikası olmaması, Okulumuz mesleki yeterliliğimi geliştirmek için eğitim fırsatları sunmaması.

Veli Anketi Sonuçları:

10 veli içerisinde Tesadüfî Örnekleme Yöntemine göre 10 kişi seçilmiştir.

Okulumuzda öğrenim gören öğrencilerin velilerine yönelik gerçekleştirilmiş olan anket çalışması sonuçları aşağıdaki gibidir.

VELİ GÖRÜŞ VE DEĞERLENDİRME GRAFİĞİ



Şekil 3: Velilerin Ulaşılma Seviyesi

“Okulda kullanılan değerlendirme yöntemleri çocuğumun gelişimini tüm yönleriyle anlamama yardımcı oluyor.” sorusuna ankete katılmış olan velilerin %96’sı olumlu yönde görüş belirtmişlerdir.

‘Okul, öğrencilerin ve personelin güvenliğini sağlamak için uygun güvenlik önlemleri alır.’ sorusuna ankete katılmış olan velilerin %99,30’ı olumlu yönde görüş belirtmişlerdir.

Geri kalan anket sonuçlarına grafikte gösterilmiştir.

Olumlu (başarılı) Yönlerimiz: Okulda eğitim ve yönetim kalitesi sürekli olarak gelişiyor olması, Okul, öğrencilerin ve personelin güvenliğini sağlamak için uygun güvenlik önlemleri alması, Okul, çocuğumun okumaya olan ilgisini geliştirmesine yardımcı olabilir.

Olumsuz (başarısız) Yönlerimiz: Velilerin etkinliklere aktif olarak katılmaması,, Güvenlik açısından eksiklerinin olması, Velilerin ihtiyaçlarına uygun eğitim faaliyetleri düzenlenmemesi, Çocukların eğitimimde aktif ortak olmamaları.

2.7. Okul/Kurum İçi Analiz

Kurum kültürü kapsamında ipucu niteliği taşıyan kurumdaki kurallar, iletişim biçimleri, iş görenlere yönelik tavır davranışlar, ödül ceza sistemi ve etik değerlere ilişkin konu başlıkları, anket içerisine dâhil edilmiş ve elde edilen verilerle kurum kültürü yordanmaya çalışılmıştır.

Yapılan anket sonuçlarına göre kurum kültürünü oluşturan öğelerden iletişim, ödül sistemi, sosyal faaliyet konuları iyileştirmeye açık alan olarak belirlenmiştir.

Tablo4.Okul/KurumİçiAnalizİçerikTablosu

Okul/Kurumİçi	AnalizİçerikTablosu
Öğrencisayıları	Sınıf kademeleri, meslek alan dalları, kaynaştırma öğrencileri, yabancı uyruklu öğrenciler gibi demografik özelliklere dair detaylı sınıflandırmaları kapsamalıdır. e-Okul kayıtları kullanılarak hazırlanabilir.
Akademikbaşarıverileri	e-Okulkayıtlarıkullanılarakerişimsağlanabilir.
Sosyal-kültürel-bilimselve sportif başarı verileri	Belirtilenalanlardayarışmaödülleriyadalisanslarıolanöğrencileredair sayısal verileri kapsamalıdır.
Öğrenmestillerienvanteri	Okulrehberlikservisitarafındanuygulanmaktadır.
Devam-devamsızlıkverileri	e-Okul kayıtları kullanılarak erişim sağlanabilir. Aynı zamanda okul rehberlik servisi tarafından devamsızlık nedenleri anketi uygulanarak detaylı bir analiz gerçekleştirilmesi önerilmektedir.
Okul disiplinini etkileyen faktörler anketi	Okulrehberlikservisitarafındanuygulanmaktadır.
İnsankaynaklarıverileri	İdareci, öğretmen ve destek personeline dair sayısal veriler, lisans ya da yüksek lisans programlarından mezuniyet durumlarını da kapsamalıdır.
Öğretmenlerin hizmet içi eğitime katılma oranları	MEBBİSverilerikullanılarakerişimsağlanabilir.
Öğrenmeortamıverileri	Okulun fiziki yapısına (ana ve ek binalar, kapalı spor salonu vb.) ve öğrenme ortamlarına (sınıf sayısı, laboratuvar ve kütüphane vb.) dair verileri içermelidir.
Okul/kurumortamını değerlendirmeanketi	Okulrehberlikservisitarafındanuygulanmaktadır.

2.7.2. İnsan Kaynakları

(Bu Bölümde verilen tablolar örneklendirmek amacıyla verilmiştir. Okul/kurum tablo çeşitliğini sağlayabilir.)

Tablo5.ÇalışanlarınGörevDağılımı

ÇalışanınÜnvanı	Görevleri
Okul/KurumMüdürü	Eğitim ve öğretim faaliyetinin yürütülmesini sağlamak
Öğretmenler	Öğrencilerin eğitim ve öğretim faaliyetlerini yürütmek

Tablo6.İdariPersonelinHizmetSüresineİlişkinBilgiler

HizmetSüreleri	2024 Yıl İtibarıyla	
	KişiSayısı	%
1-4Yıl	0	0
5-6Yıl	0	0
7-10Yıl	0	
10.....Üzeri	2	%100

Tablo7.Okul/Kurumda Oluşan Yönetici Sirkülasyonu Oranı

	Yıl İçerisinde Okul/Kurumdan Ayrılan Yönetici Sayısı			Yıl İçerisinde Okul/Kurumda Göreve Başlayan Yönetici Sayısı		
	2021	2022	2023	2021	2022	2023
TOPLAM	0	0	0	0	0	0

Tablo8.İdari Personelin Katıldığı Hizmet İçi Programları

Adı ve Soyadı	Görevi	Katıldığı Çalışmanın Adı	Katıldığı Yıl	Belge No
0	0	0	0	0
0	0	0	0	0

Tablo9.Öğretmenlerin Hizmet Süreleri(Yıl İtibarıyla)

HizmetSüreleri	Branşı	Kadın	Erkek	HizmetYılı	Toplam
	Anasınıfı öğretmeni	1	0	20	20
	Müdür Yetkili Sınıf Öğretmeni	1	0	12	12
1-3Yıl		0	0	0	0
4-6Yıl		0	0	0	0
7-10Yıl		0	0	0	0
11-15Yıl		1	0	12	12
16-20		0	0		
20 ve üzeri		1	0	20	1

Tablo10.Kurumda Gerçekleşen Öğretmen Sirkülasyonunun Oranı

	YılıçerisindeKurumdanAyrılanÖğretmen Sayısı			YılıçerisindeKurumdaGöreveBaşlayan ÖğretmenSayısı		
	2021	2022	2023	2021	2022	2023
TOPLAM	0	0	0	0	0	0

Tablo11.Öğretmenlerin Katıldığı Hizmet İçi Eğitim Programları

Adı ve Soyadı	Branşı	Katıldığı Çalışmanın Adı	Katıldığı Yıl	Belge No
0	0	0	0	0
0	0	0	0	0
0	0	0	0	0
0	0	0	0	0
0	0	0	0	0
0	0	0	0	0

Tablo12.Kurumdaki Mevcut Hizmetli/Memur Sayısı

	Görevi	Erkek	Kadın	Eğitim Durumu	Hizmet Yılı	Toplam
1	0	0	0	0	0	0
2	0	0	0	0	0	0
3	0	0	0	0	0	0

Tablo13.Çalışanların Görev Dağılımı

Çalışanın Ünvanı	Görevleri
Okul/Kurum Müdürü	Eğitim öğretim faaliyetlerini yürütülmesini sağlamak. Okulu eğitim öğretime hazırlamak. Kurul toplantılarını yapmak. Mevzuat verilen görevleri yerine getirmek.
Öğretmenler	Derslere hazırlıklı gelmek. Mevzuatla verilen görevleri yapmak. Sosyal ve kültürel etkinlikleri yürütmek. Öğrencilerin eğitim ve öğretimle ilgili tüm faaliyetleri yerine getirmek.

Tablo14.Okul/kurum Rehberlik Hizmetleri

MevcutKapasite				Mevcut Kapasite Kullanımı ve Performans					
PsikolojikDanışmanNormSayısı	GörevYapanPsikolojikDanışman Sayısı	İhtiyaçDuyulanPsikolojik Danışman Sayısı	GörüşmeOdasıSayısı	DanışmanlıkHizmeti Alan			RehberlikHizmetleriİleİlgili DüzenlenenEğitim/Paylaşım Toplantısı vb. Faaliyet Sayısı		
				ÖğrenciSayısı	ÖğretmenSayısı	VeliSayısı	ÖğretmenlereYönelik	ÖğrencilereYönelik	VelilereYönelik
0	0	0	0	25	2	20	0	1	0

2.7.3. Teknolojik Düzey

Okulumuzun teknolojik altyapısı ve teknolojiyi kullanabilme düzeyi yeterince iyidir. Okulumuzda derslerde akıllı tahtalar ve bilgisayar gibi teknolojik aletler ders ve ders dışı çalışmalarda etkin bir şekilde kullanılmakta olup akıllı tahta sayımız yeterli olup bilgisayar ve yazıcı ihtiyacımız bulunmaktadır.

Tablo15.TeknolojikAraç-GereçDurumu

Araç-Gereçler	2021	2022	2023	İhtiyaç
Bilgisayar	2	2	2	Yok
Akıllı Tahta	0	1	1	Yok
Yazıcı	2	2	2	Yok
Fotokopi Makinesi	2	2	2	Yok

Okul/kurumun fiziki mekânlar açısından mevcut ve ihtiyaç durumunun da ortaya konulması gerekmektedir.

Tablo16.FizikiMekânDurumu

Fiziki Mekân	Var	Yok	Adedi	İhtiyaç	Açıklama
Öğretmen Çalışma Odası	x		1	0	Yeterli
Ekipman Odası		x			
Kütüphane	x		1	0	Yeterli
RehberlikServisi		x			
ResimOdası		x			
MüzikOdası		x			
Çok Amaçlı Salon		x			
SporSalonu		x			

2.7.4. Mali Kaynaklar

Kurumun mali kaynakları, okul-aile birliđi gelirleri, Milli Eđitim Bakanlıđı tarafından aktarılan ödeneklerden . vb. gelirler ve Temizlik, kırtasiye, onarım vb. harcama kalemleri oluřmaktadır. Bütçe işlemleri okul yönetimi tarafından yürütülür.

Tablo17.KaynakTablosu

Kaynaklar	2024	2025	2026	2027	2028
GenelBütçe					
OkulAileBirliđi					
Özelİdare					
KiraGelirleri					
DönerSermaye					
DıřKaynak/Projeler					
Diđer					
TOPLAM					

Tablo18.HarcamaKalemler

HarcamaKalemi	Çeřitleri
Personel	Sözleşmeliolarakçalıřanpersonelin(sekretertemizlik, güvenlik)ücret,vergi,sigortavb.giderleri
Onarım	Okul/kurumbinasıvetesatlarıylailgihertürlü küçükonarım;makine,bilgisayar,yazıcıvb.bakım giderleri
Sosyal-sportiffaaliyetler	Etkinliklerleilgiligiderler
Temizlik	Temizlikmalzemerialımı
İletiřim	Telefon,faks,internet,posta,mesajgiderleri
Kırtasiye	Hertürlükırtasiyeyesarfmalzemesigiderleri

Tablo19.Gelir-GiderTablosu

YILLAR	2021		2022		2023	
HARCAMAKALEMLERİ	GELİR	GİDER	GELİR	GİDER	GELİR	GİDER
Temizlik						
KüçükOnarım						
BilgisayarHarcamaları						
BüroMakinalarıHarcamaları						
Mühür						
SosyalFaaliyetler						
Kırtasiye						
GENEL						

2.7.5. İstatistik Veriler

Çalışan Bilgileri

Okulumuzun çalışanlarına ilişkin bilgiler altta yer alan tabloda belirtilmiştir.

Çalışan Bilgileri Tablosu

Öğretmenler/yıllar	2021	2022	2023
Sınıf öğretmeni	1	1	1
Branş öğretmeni	0	0	0
Okul Öncesi	1	1	1
İdari Kadro	0	0	0

Sınıf ve Öğrenci Bilgileri

Okulumuzda yer alan sınıfların öğrenci sayıları alttaki tabloda verilmiştir.

Yıllar	2021	2022	2023
Öğrenci Sayısı	17	16	25
Kaynaştırma Öğr.	0	0	0

Sosyal- Kültürel Etkinlikler

Etkinlik/Öğrenci Sayısı,Veli sayısı	2021	2022	2023
İl İçi Gezi	0	1	0
İl Dışı Gezi	0	0	0

Etkileşimli Tahta Sayıları

Etkileşimli Tahta sayısı/yıllar	2021	2022	2023
	0	0	1

Etkileşimli Tahta Bilgileri

FAZ-2 Vestel Gri	Okuldaki Toplam ET Sayısı	Ağ Altyapı Kapsamı / Durum /Planlama Bilgisi	Altyapı Türü	ERİŞİM TÜRÜ	FATİH VPN OLAN OKULUN HİZMET NUMARASI
1	1	Ağ Alt Yapısı Fatih Projesi Kapsamında	FATİH FAZ 2	FATİH_VPN	

2.8. Çevre Analizi(PESTLE)

Okulumuz ilçe merkezine 7 kilometrelik uzak bir mesafede bulunmaktadır. Okul binamız 1 katlı olup dikdörtgen bir yapıya sahiptir. Binamızda 1 derslik vardır. Lojman binası anasınıfı olarak kullanılmaktadır.. Engelli öğrenci WC mevcuttur. Okul bahçesi futbol, basketbol ve voleybol oynamaya müsait alanlar ve fiziki yapılara sahiptir.

Tablo20.PESTLEAnaliz Tablosu

Politik-Yasal etkenler	Ekonomik etkenler
<ul style="list-style-type: none">● KalkınmaPlanıveOrtaVadeliProgram,● Bakanlık,ilveilçestratejikplanlarınınincelenmesi,● Yasalyükümlülüklerinbelirlenmesi,● Oluşturulmasıgerekengurulvekomisyonlar,● Okul/kurumçevresindekipolitikdurum.	<ul style="list-style-type: none">● Okul/kurumunbulunduğuçevrenin genel gelir durumu,● İşkapasitesi,● Okul/kurumungeliriniarttırıcı unsurlar,● Okul/kurumungiderleriniarttıran unsurlar,● Tasarruvsağlamaimkânları,● İşsizlikdurumu,● Mal-ürünvehizmet satınalma imkânları,● Kullanılabilirbütçe
Sosyokültürel etkenler	Teknolojik etkenler
<ul style="list-style-type: none">● Kariyerbeklentileri,● Ailelerinveöğrencilerinbilinçlenmeleri,● Aileyapısındakiğişimler(genişailedençekerdekaileye geçiş, erken yaşta evlenme vs.),● Nüfusartışı,● Göç,● Nüfusunyaşgruplarınınagöredağılımı,● Hayatbeklentilerindekiğişimler(Hızlıparakazanma hırslı,lüksyaşamadüşkünlük,kırsalalandakentsel yaşam),● Beslenmealışkanlıkları,● Değerler,meslekietikkurallarıvb.	<ul style="list-style-type: none">● Okul/kurumunteknolojik kullanım durumu● e-Devletuygulamaları,● DijitalPlatformlarüzerindenuzaktan eğitimimkânları,● Okul/kurumunsahipolmadığı teknolojik araçlar● Personelinveöğrencilerin teknoloji kullanım kapasiteleri,● Personelinveöğrencilerin sahip olduğu teknolojik araçlar,● Teknolojialanındaki gelişmeler● Teknolojinineğitimdekullanımı
ÇevreselEtkenler	
<ul style="list-style-type: none">● Havavesukirlenmesi,● Toprak yapısı,● Bitki örtüsü,● Doğalkaynakların korunması için yapılan çalışmalar,● Çevredeyoğunluk gösteren hastalıklar,● Doğal afetler (deprem kuşatımı, deprem, Covid19, kene vakaları vb.)	

2.9. GZFT Analizi

Okulumuzun temel istatistiklerinde verilen okul künyesi, çalışan bilgileri, bina bilgileri, teknolojik kaynak bilgileri ve gelir gider bilgileri ile paydaş anketleri sonucunda ortaya çıkan sorun ve gelişime açık alanlar iç ve dış faktör olarak değerlendirilerek GZFT tablosunda belirtilmiştir. Dolayısıyla olguyu belirten istatistikler ile algıyı ölçen anketlerden çıkan sonuçlar tek bir analizde birleştirilmiştir.

Kurumun güçlü ve zayıf yönleri donanım, malzeme, çalışan, iş yapma becerisi, kurumsal iletişim gibi çok çeşitli alanlarda kendisinden kaynaklı olan güçlülükleri ve zayıflıkları ifade etmektedir ve ayrımda temel olarak okul müdürü/müdürlüğü kapsamında bakılarak iç faktör ve dış faktör ayrımı yapılmıştır.

2.9.1. Güçlü ve Zayıf Yönler

GÜÇLÜ YÖNLER

- Okul vizyonunun ve misyonunun belirlenmiş olması.
- Okulun şehir gürültüsünden uzak bir yerleşkede bulunması.
- Fiziki alanların geliştirmeye açık olması.
- Okulumuzun ilçe merkezine yakın olması.
- Derslik başına düşen öğrenci ortalamasının ideal düzeyde olması.
- Okulumuzun personel tarafından tercih edilen bir yer olması.
- Öğretmen kadrosunun genç ve dinamik olması.
- Yerleşik bir okul kültürünün bulunması.
- Bilgi ve iletişim teknolojilerinin eğitim ve öğretim süreçlerinde etkin kullanımı
- Eğitimde teknolojik kullanımının artırılmasına yönelik uygulanan FATİH projesinin bulunması.
- Güçlü bilişim altyapısı ve elektronik bilgisayar sistemlerinin etkin kullanımı
- Öğretmen başına düşen öğrenci sayısının istenilen seviyede olması
- Eğitim politikalarının belirlenmesinde paydaşların görüş ve önerilerinin dikkate alınması
- Yeniliğe, gelişime ve takım çalışmasına yatkın insan kaynağı
- Çalışanlar arası bilgi paylaşımı ve işbirliği
- Yöneticilerin bilgi paylaşımına ve iş birliğine açıklığı, odaklanması gerekir.
- Evrak gönderim ve alımı için oluşturulmuş Doküman Yönetim Sisteminin kullanılması
- Öğretim materyallerinin ücretsiz dağıtım ve elektronik ortamdan erişime açık olması
- Öğretim programlarının dinamik bir biçimde güncellenmesi
- Öğrencilerin çoğunun okula yürüyerek gelebilmeleri.
- Okul sağlığı ve güvenliği ile iş sağlığına ilişkin çalışmaların yapılması
- Okula ile birliklerinin varlığı
- Öz değerlendirme ve kalite geliştirme çalışmaları
- Yeni fikirlerin ve farklı görüşlerin desteklenmesi.
- Diğer kurumlarla işbirliğinin yapılması
- İlçe MEM ile Okullar arasındaki koordinasyonun olumlu düzeyde tutulması.
- Hizmetiçi eğitim faaliyetlerinin verimli ve etkin olması
- Yöneticilerin katılımcılığı desteklemeleri

ZAYIF YÖNLER

- Eğitime gönül verecek güçlü yatırımcıların ve velilerin yeterli sayıya olmaması.
- Sportif faaliyetler için okul bünyesinde veya yakınında bir spor salonunun bulunmaması
- Okulumuzun bölgesinin ekonomik, sosyal, kültürel ve eğitim düzeyinin düşük seviyede olması.
- Okulumuz kayıt bölgesinin sürekli göç vermesi..
- Hizmetiçi ve hayat boyu öğrenme kapsamında yapılan kurs ve faaliyetler için yeterli fizikî mekân ve eğitici olmaması
- Öze eğitime ihtiyacı olan bireylerin tespiti ne yönelik etkili bir tarama ve tanılaması sisteminin yetersizliği
- Özel yetenekli bireylerin eğitim ve öğretimine ilişkin politikalarının yetersizliği
- Çalışanların motivasyon ve örgütsel bağlılık düzeyleri ile ödül ve cezası sisteminin etkisiz ve yetersizliği
- İzleme ve değerlendirme sisteminin yetersizliği
- Veriye dayalı yönetim geliştirememesi
- Çoksık ve ani değişen mevzuat
- Öğretmenlerin için motive edici bir kariyer sisteminin bulunmaması
- Ölçme ve değerlendirme sisteminin yetersizliği.
- Sosyal, kültürel, sportif ve bilimsel faaliyetlerin yetersizlik düzeyi
- İnsan kaynakları yönetim politikalarının yetersizliği
- Yabancı dil öğretim programlarının tek tipte olması
- İlk öğretimde çocukların düşünsel, duygusal ve fiziksel becerilerinin geliştirecek ortamların eksikliği
- Öğrencilerin gelişimlerini izlenecek bütünsel bir değerlendirme sisteminin olmaması
- Birimlerdeki personelin yetiştirilmesi konusunda yapılan hizmetiçi faaliyetlerinin yetersizliği

2.9.2. Fırsatlar ve Tehditler

Tablo 21. GZFT Listesi

İç Çevre		Dış Çevre	
Güçlü Yönler	Zayıf Yönler	Fırsatlar	Tehditler
Sınıf mevcutlarının eğitim-öğretime elverişli olması	Öğrenciler arası sosyal - kültürel ve sosyal-ekonomik farklılıklar	Siyasi erkin, bazı bölgelerdeki eğitim ve öğretime erişim hususunda yaşanan sıkıntıların çözümünde olumlu katkı sağlaması	Eğitim politikalarına ilişkin net bir uzlaşma olmaması
Öğrenci sayısının sınıflarda dengeli dağılımı	Teknolojik aletlere bağımlılığın artışı	Eğitim öğretim ortamları ile hizmet birimlerinin fiziki yapısının geliştirilmesini ve eğitim yatırımlarının artmasının sağlaması	Eğitim kaynaklarının kullanımının etkili ve etkin planlanamaması, diğer kurumlar ve sivil toplumun eğitime finansal katkısının yetersizliği, bölgeler arası ekonomik gelişmişlik farklılığı
Güçlü ve deneyimli öğretmen kadrosu	Çevre faktörlerinin olumsuz etkileri	Teknoloji aracılığıyla eğitim öğretim faaliyetlerinde ihtiyaca göre altyapı, sistem ve donanımların geliştirilmesi ve kullanılması ile öğrenme süreçlerinde dijital içerik ve beceri destekli dönüşüm imkânlarına sahip olunması	Kamuoyunun eğitim öğretimin kalitesine ilişkin beklenti ve algısının farklı olması
Öğretmen yönetici iş	Parçalanmış ailelere	Bakanlığın mevzuat	Hızlı ve değişken teknolojik gelişmelere

birliđinin güçlü olması	mensup öğrenci sayısının fazlalığı	çalışmalarında yeni sisteme uyum sağlamada yasal dayanaklara sahip olması	zamanında ayak uydurulmanın zorluğu, öğretmenler ile öğrencilerin teknolojik cihazları kullanma becerisinin istenilen düzeyde olmaması, öğretmen ve öğrencilerin okul dışında teknolojik araçlara erişiminin yetersizliği Teknolojinin kişiler üzerindeki olumsuz etkileri
Okul Aile İşbirliğine önem veren velilerimizin olması	Velilerin okul ve eğitim öğretime yönelik olumsuz tutumları	Çevre duyarlılığı olan kuramların MEB ile iş birliği yapması, uygulanan müfredatta çevreye yönelik tema ve kazanımların bulunması	Deđişen mevzuatı uyumlaştırmak için sürenin sınırlı oluşu
Veli iletişiminin güçlü olması	Velilerin sürekli eğitim öğretim dışı hususlarda öğrencileri hakkında öğretmenlerden bilgi talep etmesi		Toplumun çevresel risk faktörleri konusunda kısmi duyarsızlığı, çevre farkındalığının azlığı
Her sınıfta akıllı tahtaların olması	Okulda bir spor salonunun olmaması		
Teknolojik donanım olarak bilgisayar, fotokopi makinesi ve yazıcıların olması.	Sosyal etkinliklerin çeşitlendirilebilmesi için yeterli kaynağın olmaması		
FİBERbađlantısının olması ve güvenlik kameralarının olması	Proje, beceri üretme potansiyelinin düşük olması		

Tablo22.GZFTStratejileri

	Fırsatlar	Tehditler
GüçlüYönler	Okul/kurumungüçlüyönleriiledışçevrenin sunduđu fırsatlardan faydalanmaya yönelik geliştirilen stratejilerdir.	Dış çevredeki tehditlerin olumsuz etkilerini, okul/kurumungüçlüyönlerini kullanarak en aza indirgemeye yönelik geliştirilenstratejilerdir.
ZayıfYönler	Okul/kurumun zayıf yönlerinin olumsuz etkilerini en aza indirgerken fırsatların olası olumlu etkilerinden azami düzeyde yararlanmayayönelikgeliştirilenstratejilerdir.	Zayıf yönler ve tehditlerin olumsuz etkilerini en aza indirgemeyeyönelik geliştirilen stratejilerdir.

2.10. Tespit ve İhtiyaçların Belirlenmesi

Durum analizi çerçevesinde gerçekleştirilen tüm çalışmalardan elde edilen veriler; paydaş anketleri, toplantı tutanakları vs. göz önünde bulundurularak özet bir bakış geliştirilmesi sürecidir. Oluşturulan tablo amaç ve hedeflere ulaşmak için temel yapıyı

oluşturacaktır.Tablo 23'te farklı durum analizi bulguları için birer örnek tespit ve ihtiyaçlar alanı örneklendirilmiştir **(Bu tabloya yayımlanan Stratejik Plan'da yer verilmeyecektir.)**.

Tablo23.Tespit ve İhtiyaçları Belirlenmesi

DurumAnaliziAşamaları	Tespitler	İhtiyaçlar
UygulanmaktaOlanStratejik Planın Değerlendirilmesi	İzleme ve değerlendirme çalışmalarındaeksiklikler saptanmıştır.	İzlemevedeğerlendirmeiçin etkin bir sistem kurulması
PaydaşAnalizi	Ailelerleiletişimveiş birliğiyetersizdir.	Ailelerleilişkilerigüçlendirecek birekosisiteminkurulması
OkulİçiAnaliz	Öğrencilerin akran zorbalığı vb. zorbalıklarla başa çıkabilme becerilerinin eksik olması	Zorbalıkla ilgili olarak öğrenci veli ve öğretmenlere çeşitli eğitimler verilmesi
Okul İçi Analiz	Öğrencilerin bilimsel, kültürel, sanatsal ve sportif faaliyetlere katılımının düşük olması,	Veli ve öğretmenlere yönelik olarak öğrencilerin bilimsel, kültürel, sanatsal ve sportif faaliyetlere katılımı yönünde farkındalık çalışmaları yürütülmesi
Okul İçi Analiz	Öğrencilerin kitap okuma konusunda isteksiz davranması.	Kitap okumanın öneminin kavratılmasına ilişkin çalışma ve etkinlikler planlanması
Okul İçi Analiz	Öğrencilerin teknolojiyi bilinçsiz kullanması	Teknoloji kullanımı konusunda eğitimler düzenlenmesi

3. GELECEĞE BAKIŞ

Okul Müdürlüğümüzün Misyon, vizyon, temel ilke ve değerlerinin oluşturulması kapsamında öğretmenlerimiz, öğrencilerimiz, velilerimiz, çalışanlarımız ve diğer paydaşlarımızdan alınan görüşler, sonucunda stratejik plan hazırlama ekibi tarafından oluşturulan Misyon, Vizyon, Temel Değerler; Okulumuz üst kurulana sunulmuş ve üst kurul tarafından onaylanmıştır.

Geleceğe bakış bölümünde misyon, vizyon ve temel değerler; amaçlar, hedefler, performans göstergeleri ve stratejiler yer almaktadır.

MİSYON, VİZYON VE TEMEL DEĞERLER

Misyon, vizyon ve temel değerlerimiz aşağıda yer almaktadır.

3.1. Misyon

Güvenilir ortamlarda, tarihinden aldığı güçle geleceğe güvenle bakan, milli ve manevi değerlere sahip, donanımlı ve üretken bireyler yetiştirmek.

3.2. Vizyon

Çocuklarımızın yaparak ve yaşayarak öğrendiği, hayallerinin gerçekleşmesini sağlayan, Öğrencilerimizi sevginin gölgesinde ahlaklı, bilginin ışığında topluma yararlı bireyler olarak yetiştirmektir.

3.3. Temel Değerler

1. Millî ve Kültürel Değerlere Bağlılık
2. Vatanseverlik
3. Sorumluluk
4. Evrensel İkelere Uyum
5. İnsan, Toplum, Bilim ve Çevre Duyarlılığı
6. Dini ve Ahlakî Değerlere Bağlılık
7. Kültürel ve Sanatsal Duyarlılık
8. Liyakat
9. Hukuk ve Adalet
10. Tarafsızlık, Hesap Verebilirlik ve Şeffaflık
11. Fırsat Eşitliği
12. Katılımcılık ve İstişare Kültürü

4. AMAÇ, HEDEF VE PERFORMANS GÖSTERGESİ İLE STRATEJİLERİN BELİRLENMESİ

EĞİTİM ÖĞRETİME ERİŞİM ve KATILIM

A.1 Öğrencilerin eğitim öğretime etkin katılımlarıyla donanımlı olarak bir üst öğrenime geçişi sağlanacaktır

H.1.1 Öğrenme kayıpları önleyici çalışmalar yapılarak azaltılacaktır.

EĞİTİM VE ÖĞRETİMDE KALİTENİN ARTIRILMASI

A.2 Öğrencilere medeniyetimizin ve insanlığın ortak değerleriyle çağın gereklerine uygun bilgi, beceri, tutum ve davranışlar kazandırılacaktır.

H.2.1 Öğrencilere evrensel değerler, sağlıklı yaşam ve çevre bilinci duyarlılığı kazandırılacaktır.

A.3 Temel eğitimde öğrencilerin kaliteli eğitime erişimleri fırsat eşitliği temelinde artırılarak bilişsel, duyuşsal ve fiziksel olarak çok yönlü gelişimleri sağlanacak ve temel hayat becerilerini edinmiş öğrenciler yetiştirilecektir.

H.3.1 Öğrencilerin bilimsel, kültürel, sanatsal, sportif ve toplum hizmeti alanlarında ders dışı etkinliklere katılım oranı artırılacaktır.

KURUMSAL KAPASİTE

A.4 Eğitim ortamlarının fiziki imkânları geliştirilecektir.

H.4.1 Temel eğitimde okulların niteliğini arttıracak uygulama ve çalışmalara yer verilecektir.

A.5. Okulun eğitimin temel ilkeleri doğrultusunda niteliğini arttırmak amacıyla kurumsal kapasite geliştirilecektir.

H5.1 Eğitim ve öğretimin sağlıklı ve güvenli bir ortamda gerçekleştirilmesi için okul sağlığı ve güvenliği geliştirilecektir.

A.6. Eğitim ve öğretimin niteliğinin geliştirilmesini sağlanacaktır.

H.6.1. Kurum personelinin mesleki gelişimlerinin artırılması sağlanacaktır.

EĞİTİM ÖĞRETİME ERİŞİM ve KATILIM

Amaç1	A.1 Öğrencilerin eğitim öğretime etkin katılımlarıyla donanımlı olarak bir üst öğrenime geçişi sağlanacaktır..								
Hedef1.1	H.1.1 Öğrenme kayıpları önleyici çalışmalar yapılarak azaltılacaktır.								
PerformansGöstergeleri	Hedefe Etkisi*	Başlangıç Değeri**	1. Yıl	2. Yıl	3. yıl	4. Yıl	5. Yıl	İzleme Sıklığı	Rapor Sıklığı
PG1.1.1.İlkokullarda Yetiştirme Programına (İYEP) dâhil olan öğrencilerin Türkçe dersi kazanımlarına ulaşma oranı (%)	%25	0	%35	%45	%50	%75	%100	Her yıl	Her yıl
PG1.1.2. İlkokullarda Yetiştirme Programına dâhil olan öğrencilerin matematik dersi kazanımlarına ulaşma oranı (%)	%25	0	%40	%50	%60	%82	%100	Her yıl	Her yıl
PG1.1.3.20 gün ve üzeri özürsüz devamsızlık yapan öğrenci oranı (%)	%25	0	%3	%2	%2	%1	%1	Her yıl	Her yıl
PG1.1.4.20 gün ve üzeri özürsüz devamsızlık yapan öğrenci oranı (%)	%25	0	%5	%4	%3	%2	%1	Her yıl	Her yıl
KoordinatörBirim	Okul İdaresi, Öğretmenler ve rehberlik servisi								
İşbirliğiYapılacakBirimler	İlçe Milli Eğitim Müdürlüğü								
Riskler	Mevsimlik göçle gelen öğrenciler Yabancı uyruklu öğrenciler Veliler								
Stratejiler	Veliler ile iletişime geçip devamsızlık durumunu azaltmak Sürekli devamsız öğrencilerin okula devamının sağlanması İYEP programında katılımın artırılması İYEP programında Türkçe kazanımlarına yönelik etkinliklerin çeşitlendirilmesi								
Maliyet Tahmini	1000								
Tespitler	Artan özürsüz devamsızlık oranları Hastalık sebebiyle sürekli devamsız öğrencilerin evde eğitim taleplerinin olmaması Roman uyruklu öğrencilerin devamsızlıkları								
İhtiyaçlar	Sürekli devamsız öğrencilerden ulaşılamayanların güncel telefon bilgisine kurumlar aracılığıyla ulaşılabilir kılınması Muhtarlıkların güncel ikametgâhları bulabilmesi								

EĞİTİM VE ÖĞRETİMDE KALİTENİN ARTIRILMASI

Amaç2	Öğrencilere medeniyetimizin ve insanlığın ortak değerleriyle çağın gereklerine uygun bilgi, beceri, tutum ve davranışlar kazandırılacaktır.								
Hedef2.1	Öğrencilere evrensel değerler, sağlıklı yaşam ve çevre bilinci duyarlılığı kazandırılacaktır								
PerformansGöstergeleri	Hedefe Etkisi*	Başlangıç Değeri**	1. Yıl	2. Yıl	3. yıl	4. Yıl	5. Yıl	İzleme Sıklığı	Rapor Sıklığı
PG2.1.1.Öğrenci başına okunan kitap sayısı	%25	2	5	10	20	30	40	Her yıl	Her yıl
PG2.1.2.Sağlıklı ve dengeli beslenme ile ilgili verilen eğitim sayısı	%25	1	1	2	2	2	2	Her yıl	Her yıl
PG2.1.3.Çevre bilincinin artırılmasına yönelik verilen eğitim sayısı	%25	0	1	2	2	2	3	Her yıl	Her yıl
PG2.1.4.. Nezaket kurallarına yönelik yapılan etkinlik sayısı	%25	0	1	2	3	4	5	Her yıl	Her yıl
Koordinatör Birim	Okul/kurumun idaresi								
İşbirliği Yapılacak Birimler	Rehberlik servisi, zümre başkanları, sınıf öğretmenleri								
Riskler	Etkinliklere Katılım Zaman								
Stratejiler	<p>S1. Türkçe dersinde ders saatinin bir bölümü okumaya ayrılacak ve okul müdürlüğüne planlanan zamanlarda okuma etkinlikleri düzenlenecektir.</p> <p>S2. Öğrencilere sağlıklı ve dengeli beslenmelerine yönelik bilgilendirme eğitimleri ve etkinlikler yapılacaktır.</p> <p>S3. Öğrencilerin çevre bilincinin artırılmasına yönelik etkinlikler yapılacaktır.</p> <p>S4. Öğrencilere, nezaket ve görgü kuralları konusunda eğitimler verilerek konuya ilişkin etkinlikler düzenlenecektir.</p>								
MaliyetTahmini	6000 TL								
Tespitler	<p>Öğrencilerde ağırlıklı ve dengeli beslenmek yerine paketli gıdalar ve hazır yiyeceklere yönelme</p> <p>Kitap okumanın önemini kavratma alışkanlık kazandırma</p> <p>Nezaket kurallarını bilmeme</p> <p>Çevre temizliği çevre bilincini geliştirme daha güzel yaşanılır çevre yaratma</p>								
İhtiyaçlar	<p>Veli öğrenci okul işbirliği</p> <p>Gerekli durumlarda eğitimler ve etkinlikler için kurum ya da kişilerle işbirliği</p>								

Amaç3	Temel eğitimde öğrencilerin kaliteli eğitime erişimleri fırsat eşitliği temelinde artırılarak bilişsel, duyuşsal ve fiziksel olarak çok yönlü gelişimleri sağlanacak ve temel hayat becerilerini edinmiş öğrenciler yetiştirilecektir.								
Hedef3.1	Öğrencilerin bilimsel, kültürel, sanatsal, sportif ve toplum hizmeti alanlarında ders dışı etkinliklere katılım oranı artırılacaktır.								
Performans Göstergeleri	Hedefe Etkisi*	Başlangıç Değeri**	1. Yıl	2. Yıl	3. yıl	4. Yıl	5. Yıl	İzleme Sıklığı	Rapor Sıklığı
PG4.1.1.Okulda bir eğitim ve öğretim döneminde bilimsel, kültürel, sanatsal ve sportif alanlarda en az bir faaliyete katılan öğrenci oranı (%)	%30	%5	%10	%15	%20	%25	%30	Her yıl	Her yıl
PG4.1.2.Bir eğitim ve öğretim yılında en az iki sosyal sorumluluk ve toplum hizmeti çalışmalarına katılan öğrenci oranı (%)	%20	%2	%4	%8	%12	%16	%20	Her yıl	Her yıl
PG4.1.3.Bir eğitim ve öğretim yılında yerel, ulusal ve uluslararası proje, yarışma vb. etkinliklere katılan öğrenci oranı (%)	%30	%10	%20	%40	%50	%60	%70	Her yıl	Her yıl
PG4.1.4.Okulda bir eğitim ve öğretim yılında geleneksel çocuk oyunları alt başlığında en az bir faaliyete katılan öğrenci oranı (%)	%20	%50	%60	%70	%80	%90	%100	Her yıl	Her yıl
Koordinatör Birim	Okul/kurumun idaresi								
İşbirliği Yapılacak Birimler	Rehberlik servisi, zümre başkanları, sınıf öğretmenleri								
Riskler	Hastalık Hava şartları								
Stratejiler	<p>S1. Her bir öğrencinin bir kulüp faaliyetinde aktif olarak yer alması sağlanarak kulüp faaliyetlerinin etkinliği artırılacaktır.</p> <p>S2. Öğrencilerin seviyelerine uygun olarak toplumsal sorunların çözümüne katkı sağlamak ve farkındalık oluşturmak amacıyla afet ve acil durum, çevre, eğitim, spor, kültür ve turizm, sağlık ve sosyal hizmetler alanlarında toplum hizmeti faaliyetlerine katılımları artırılacaktır.</p> <p>S3. Okul bünyesinde yarışmalar düzenlenecektir.Öğrencilerin yerel, ulusal ve uluslararası proje ve yarışmalara katılmaları teşvik edilecektir</p> <p>S4. Diğer kurum ve kuruluşlarla iş birliği içerisinde yürütülen bilimsel, sosyal, kültürel, sanatsal ve sportif alanlardaki faaliyetler artırılacaktır.</p>								

	S5. Okul bahçeleri çocukların geleneksel oyunlarla vakit geçirmelerini sağlayacak ve gelişimlerini destekleyecek şekilde etkin olarak kullanılacaktır.
MaliyetTahmini	5000 TL
Tespitler	Yarışma , etkinlik, sosyal faaliyet, oyun gibi çalışmalar yönünden desteklemek
İhtiyaçlar	Maliyet Katılım isteklilik ve motivasyon İşbirliği

KURUMSAL KAPASİTE

Amaç4	Eğitim ortamlarının fiziki imkânları geliştirilecektir.								
Hedef4.1	Temel eğitimde okulların niteliğini arttıracak uygulama ve çalışmalara yer verilecektir.								
PerformansGöstergeleri	Hedefe Etkisi*	Başlangıç Değeri**	1. Yıl	2. Yıl	3. yıl	4. Yıl	5. Yıl	İzleme Sıklığı	Rapor Sıklığı
PG3.1.1.İyileştirilen fiziki mekân (derslikler, spor salonu, kütüphaneler, atölyeler vb.) sayısı.	%100	0	1	2	3	4	5	Her yıl	Her yıl
KoordinatörBirim	Okul/kurumunidaresi								
İşbirliğiYapılacakBirimler	İlçe Milli Eğitim Müdürlüğü, kamu kuruluşları, belediyeler								
Riskler	Maliyet İş birliği								
Stratejiler	S1 Fiziki mekânların iyileştirilmesi için kamu idareleri, belediyeler ve işverenlerle iş birlikleri yapılacaktır.Atölye ve laboratuvarların iyileştirilmesi için sektör ile iş birlikleri yapılacaktır								
MaliyetTahmini	5000 TL								
Tespitler	Spor salonunun olmaması, okulda değerlendirilebilecek alanların değerlendirilmesi								

İhtiyaçlar	Mali destek, işbirliği, uygun zaman
-------------------	-------------------------------------

Amaç5	Okulun eğitimin temel ilkeleri doğrultusunda niteliğini arttırmak amacıyla kurumsal kapasite geliştirilecektir.
Hedef5.1	Eğitim ve öğretimin sağlıklı ve güvenli bir ortamda gerçekleştirilmesi için okul sağlığı ve güvenliği geliştirilecektir.

Performans Göstergeleri	Hedefe Etkisi*	Başlangıç Değeri**	1. Yıl	2. Yıl	3. yıl	4. Yıl	5. Yıl	İzleme Sıklığı	Rapor Sıklığı
PG 5.1.1. Okulda yaşanan kaza sayısı	%20	2	2	3	3	3	4	Altı Ayda Bir	Altı Ayda Bir
PG 5.1.2. Bağımlılıkla mücadele ile ilgili konularda eğitim alan öğrenci ve öğretmen sayısı	%15	75	90	120	130	140	150	Her Yıl	Her Yıl
PG 5.1.3. Akran zorbalığı ve siber zorbalıkla ilgili konularda eğitim alan öğretmen, öğrenci ve veli sayısı	%15	60	90	100	120	130	180	Her Yıl	Her Yıl
PG 5.1.4. Sağlıklı beslenme ve obezite ile ilgili konularda verilen eğitim alan öğrenci, öğretmen ve veli sayısı	%15	65	80	100	120	140	160	Her Yıl	Her Yıl
PG 5.1.1.5. Hijyen, gıda güvenliği, bulaşıcı hastalıklar ile ilgili konularda verilen eğitim alan öğrenci, öğretmen ve personel sayısı	%15	90	100	120	140	160	200	Her Yıl	Her Yıl
PG 5.1.1.6 Sivil savunma eğitimlerine katılan öğrenci ve öğretmen sayısı	%15	3	3	3	4	4	4	Her Yıl	Her Yıl
PG 5.1.7. Afet ve acil durum tatbikat sayısı	%15	1	1	2	2	2	2	Her Yıl	Her Yıl
KoordinatörBirim	Okul/kurumunidaresi,rehberlikservisi,öğretmenlervb.gibi).								
İşbirliğiYapılacakBirimler	İlçe Milli Eğitim Müdürlüğü, kamu kuruluşları, belediyeler								
Riskler	Hava Şartları, Maliyet, Hastalık								
Stratejiler	S 5.1.1. Eğitim ortamları iş sağlığı ve güvenliği yönergesine uygun hâle getirilecektir. S 5.1.2. Öğrenci, öğretmen ve velilerde farkındalık oluşturmak için bağımlılıkla								

	<p>mücadele, akran zorbalığı, siber zorbalık, sağlıklı beslenme ve obezite, hijyen, bulaşıcı hastalıklar ve gıda güvenliği gibi konularda alan uzmanları ile iş birliğinde eğitimler düzenlenecektir.</p> <p>S 5.1.3. Doğa, insan ve teknoloji kaynaklı (deprem, sel, heyelan, yangın, çığ ve salgın hastalıklar vd.) afetlere karşı gerekli tedbirlerin alınması için çalışmalar yapılacaktır.</p> <p>S 5.1.4. Doğa, insan ve teknoloji kaynaklı (deprem, sel, heyelan, yangın, çığ ve salgın hastalıklar vd.) konularında alan uzmanları ile iş birliğinde öğretmen ve öğrencilere farkındalık eğitimleri verilecektir.</p> <p>S 5.1.5. Okulun afet ve acil durum eylem planının güncel tutulması sağlanacaktır.</p> <p>S 5.1.6. Afet ve acil durum tatbikatları düzenlenecektir.</p>
Maliyet Tahmini	5000
Tespitler	Ekonomik yetersizlikler, aile eğitim seviyesinin düşüklüğü,
İhtiyaçlar	Aile işbirliği artırma. Aile eğitimi düzenleme,

Amaç6	Eğitimin temel ilkeleri doğrultusunda okulun niteliğini arttırmak amacıyla kurumsal kapasite geliştirilecektir..								
Hedef6.1	Kurum personelinin mesleki gelişimlerinin artırılması sağlanacaktır.								
Performans Göstergeleri	Hedef Etkisi*	Başlangıç Değeri**	1. Yıl	2. Yıl	3. yıl	4. Yıl	5. Yıl	İzlem e Sıklığı	Rapor Sıklığı
PG 6.1.1. Hizmet içi eğitim alan yönetici ve öğretmen sayısı	10	16	6	8	12	14	16	Her yıl	Her yıl
PG 6.1.2. Eğitim alan yardımcı personel sayısı	10	3	1	1	2	3	3	Her yıl	Her yıl
PG 6.1.3. Uzaktan hizmet içi eğitime katılan öğretmen sayısı	11	16	7	8	10	12	13	Her yıl	Her yıl
PG 6.1.4. Ulusal ve uluslararası projelere katılım sağlayan öğretmen sayısı	12	0	1	1	1	1	1	Her yıl	Her yıl
PG 6.1.5. Öğretmenlere yönelik düzenlenen eğitim sayısı	12	1	1	2	2	2	3	Her yıl	Her yıl
PG 6.1.6. Yöneticilere yönelik düzenlenen eğitim	14	2	1	1	2	3	3	Her yıl	Her yıl

sayısı									
PG 6.1.7. Yüksek lisans eğitimini sürdüren/ tamamlayan öğretmen ve yönetici sayısı	15	2	1	1	1	1	1	Her yıl	Her yıl
PG 6.1.8. Doktora eğitimini sürdüren/tamamlayan öğretmen ve yönetici sayısı	16	0	1	1	1	1	1	Her yıl	Her yıl
KoordinatörBirim	Okulidaresi,rehberlikservisi,Öğretmenlervb.								
İşbirliğiYapılacakBirimler	İlçe Milli Eğitim Müdürlüğü, kamu kuruluşları, Üniversiteler								
Riskler	Maliyet								
Stratejiler	<p>S 6.1.1. Okul yöneticilerinin ve öğretmenlerin mesleki gelişim ihtiyaçları tespit edilerek bu ihtiyaçları gidermeye yönelik bir mesleki gelişim planı hazırlanacaktır.</p> <p>S 6.1.2. Bakanlık, diğer kurum ve kuruluşlarla yapılan iş birlikleri kapsamında yardımcı personelin görev alanı ile ilgili iş başı eğitim almaları sağlanacaktır.</p> <p>S 6.1.3. Okul öğretmenlerinin alanlarında mesleki gelişimlerini ve öğretmenlik yeterliklerini geliştirmek için mahalli ve merkezi düzeyde eğitim almaları sağlanacaktır.</p> <p>S 6.1.4. Okul yöneticilerinin ve öğretmenlerin dijital platformlar aracılığıyla verilen eğitimlere katılmaları teşvik edilecektir.</p> <p>S 6.1.5. Okul personelinin motivasyon, iş doyum ve kurumsal bağlılık düzeylerini artıracak çalışmalar yapılacaktır</p>								
MaliyetTahmini	5000								
Tespitler	Yeni ve değişen mevzuata uyum sağlamak, Yeni eğitim müfredatına uyum sağlamak								
İhtiyaçlar	Öğretmenlerin eğitim seviyesini yükseltmek, günün değişen koşullarına ayak uydurmak								

4.1. Stratejilerin Belirlenmesi

Stratejiler, okul/kurumun hedeflerini nasıl ulaşılabileceğini gösteren kararlar bütünüdür. İyi belirlenmiş stratejiler olmaksızın hedefleri etkili bir biçimde uygulamaya geçirmek mümkün değildir. Stratejiler, hedeflere yönelik belirlenir. Bir hedef için alternatif stratejiler değerlendirilerek bunlar arasından en fazla beş tanesine planda yer verilir. Stratejiler oluşturulurken okul/kurumun kaynakları ve farklı alanlardaki yetkinliği göz önünde bulundurulur. Stratejiler, hedeflerin hangi faaliyetlerle uygulamaya geçirileceğinin çerçevesini çizer.

Stratejiler oluşturulurken cevaplanması gereken sorular:

- Hedeflere ulaşmada karşılaşılabilecek sorunlar nelerdir?
- Hedeflere ulaşmak için izlenebilecek alternatif yöntemler nelerdir?
- Alternatiflerin maliyetleri ile olumlu ve olumsuz yönleri nelerdir?

4.2. Maliyetlendirme

Tahmini Maliyet Tablosu

	2024	2025	2026	2027	2028	Toplam Maliyet
Amaç1	1000	1500	2000	2500	3000	10000
Hedef1.1	1000	1500	2000	2500	3000	10000
Amaç 2	6000	6500	7000	7500	8000	35000
Hedef2.1	6000	6500	7000	7500	8000	35000
Amaç3	5000	5500	6000	6500	7000	30000
Hedef3.1	5000	5500	6000	6500	7000	30000
Amaç4	5000	5500	6000	6500	7000	30000
Hedef4.1	5000	5500	6000	6500	7000	30000
Amaç 5	5000	5500	6000	6500	7000	30000
Hedef 5.1	5000	5500	6000	6500	7000	30000
Amaç 6	5000	5500	6000	6500	7000	30000
Hedef 6.1	5000	5500	6000	6500	7000	30000
Genel Yönetim Giderleri	0	0	0	0	0	0
	50000	56000	62000	68000	74000	114000

5. İZLEME VE DEĞERLENDİRME

Çarşamba Karaağaç İlkokulu stratejik planı izleme ve değerlendirme süreci kurumsal öğrenmeyi buna bağlı olarak da faaliyetlerin sürekli olarak iyileştirilmesini sağlar. İzleme ve değerlendirme faaliyetleri sonucunda elde edilen bilgiler kullanılarak stratejik plan gözden geçirilir, hedeflenen ve ulaşılan sonuçlar karşılaştırılır. Bu karşılaştırmalar sonucunda da gerekli görülen durumlarda stratejik planın güncellemesi kararı verilebilir.

İzleme, amaç ve hedeflere kaydedilen ilerlemeyi takip etmek amacıyla uygulama öncesi ve uygulama sırasında sürekli ve sistematik olarak nitel ve nicel verilerin toplandığı ve analiz edildiği tekrarlı bir süreçtir. Performans göstergeleri aracılığıyla amaç ve hedeflerin gerçekleşme sonuçlarının belirli bir sıklıkla izlenmesi ve belirlenen dönemler itibarıyla raporlanarak yöneticilerin değerlendirilmesine sunulması izleme faaliyetlerini oluşturur.

İzleme ve değerlendirme sürecinde yapılması gereken hususlara bu bölümde yer verilmelidir. İzleme ve değerlendirmeden sorumlu birim ve kişiler ile sürece ilişkin takvim belirtilmelidir.

Hedefe İlişkin Değerlendirme: Her yılın ilk altı ayında ilgili hedefe ait performans göstergelerinin performans düzeyi dikkate alınarak izlemenin yapıldığı yılın sonu itibarıyla hedeflenen değere ulaşıp ulaşılmadığının analizi yapılır. Hedeflenen değere ulaşılmasını engelleyecek hususlar ve riskler varsa bunlar değerlendirilir. Hedeflenen değerlere ulaşılmasını sağlayacak temel tedbirler kısaca yer verilir.

Okul/kurumlar için izleme değerlendirme faaliyetleri Tablo 26'da örneklendirilmiş olan izleme ve değerlendirme şablonu kullanılarak her eğitim-öğretim dönemi sonunda bir kere olacak şekilde gerçekleştirilir. Bu şablon ile planlanan hedeflere ulaşıldığı ve buna dair değerlendirmeler ifade edilir.

Hedef Performansının Hesaplanması: Göstergelerinin kümülatif olarak belirlenmemesi durumunda hedef performansının hesaplanmasında izleme dönemindeki yıl sonu hedeflenen değer ile izleme dönemindeki gerçekleştirme değerinin kümülatif değeri baz alınır.

Bir göstergenin performansı %100'ü aşabilir ancak hedef performansının ölçümünde bu değer 100 olarak alınır. Böylece diğer göstergelerin hedef etkisinin doğru hesaplanması sağlanır.

Bir göstergenin performansı negatif değer alabilir. Ancak hedef performansının ölçümünde bu değer sıfır alınır. Böylece diğer göstergelerin hedefe etkisinin doğru hesaplanması sağlanır.Çarşamba Kararağaç İlkokulu stratejik planının izleme değerlendirme sürecinde aşağıda örnek olarak verilen izleme ve değerlendirme şablonu kullanılacaktır.

Tablo26:İzleme ve Değerlendirme Şablonu

2024-2025EğitimÖğretimYılıStratejikPlanİzlemeveDeğerlendirmeTablosu					
A1	Öğrencilerin öğrenmesi, gelişmesi ve büyümesi için fırsatları genişletmek amacıyla okul, aile ve toplum arasında güçlü bağlantılar geliştirilecektir.				
H1.1	Öğrencibaşarısınıdesteklemek için ailelere eğitim verilecektir.				
Hedef 1.1 Performansı	%88*				
Sorumlu Birim	Okulyönetimkadrosu				
Performans Göstergesi	Hedefe Etkisi (%)	Plan Dönemi Başlangıç Değeri*(A)	İzleme DönemindekiYıl SonuHedeflenen Değer(B)	İzleme Dönemindeki Gerçekleşme Değeri (C)	Performans(%) (C-A)/(B-A)
PG1.1.1Her dönemsınıf velilerine yönelik düzenlenen etkinlik sayısı	10	0	1	1	100
PG1.1.2En azbiraile eğitimialan veli oranı (yüzde)	50	50	75	60	70
HedefelişkinDeğerlendirmeler					
2024-2025eğitimöğretim yılındaPG1.1.1için performansın%100oranında gerçekleştiğigörülmektedir. 2024-2025 eğitim öğretim yılında PG 1.1.2 için performansı %70 oranında gerçekleştiği göz önünde bulundurularak ailelerin eğitim faaliyetlerine katılımının artırılması için sınıf rehber öğretmenleri aracılığıyla telefon görüşmeleri yapılması planlanmıştır.					

*2024-2028döneminikapsayanstratejik planiçin2023yılonudeğeridir.

**Her yılın ilk altı ayında, ilgili hedefe ait performans göstergelerinin performans düzeyi dikkate alınarak izlemenin yapıldığı yılınsonuitbarıyla hedeflenen değere ulaşıp ulaşılamayacağını analiziyapılır.Hedeflenedeğere ulaşılmasını engelleyecek hususlar ve riskler varsa değerlendirilir. Hedeflenen değere ulaşılmasını sağlayacak temel tedbirler kısaca yer verilir.

*PG 1.1.1'in performansının hedefe etkisinin çarpımı ile PG 1.1.2'nin performansının hedefe etkisinin çarpımları sonucunun toplanmasıyla elde edilir.

$$(%100 \times \%60) + (%70 \times \%40) = \%60 + \%28 = \%88$$